

К сведению покупателя

Для удобства транспортировки и предохранения от повреждений мебель поставляется в разобранном виде. На каждом пакете имеется маркировка с указанием названия изделия. Для крепления фурнитуры на деталях имеются отверстия и накладки.

Правила эксплуатации и ухода за мебелью

- Мебель рекомендуется эксплуатировать в проветриваемом помещении с температурой воздуха не ниже +10 С и относительной влажностью воздуха 50-80%.
- Мебель не следует устанавливать на неровном полу, близко к сырým и холодным стенам или источникам тепла.
- В мебели, имеющей крепление болтами, винтами, шурупами, при ослаблении соединений необходимо периодически подтягивать гайки, винты, шурупы.
- Мебель, перевозимую в условиях минусовой температуры, при установке в помещении следует протереть сухой, мягкой тканью как снаружи, так и внутри, во избежание образования белых пятен на поверхности лаковой пленки в результате появления конденсата.
- Мебель должна быть защищена от прямого попадания солнечных лучей во избежание ухудшения внешнего вида.
- Поверхности деталей мебели следует оберегать от попадания влаги и таких жидкостей как щелочь, спирт, ацетон, бензин и др. На поверхность мебели не следует ставить горячие предметы.
- Удаление пыли с поверхности мебели следует производить сухой мягкой тканью или специально предназначенными для этого салфетками. Поверхности мебели, отделанные эмалью, рекомендуется протирать мягкой тканью, увлажненной в мыльной воде, затем тканью, смоченной в чистой воде и отжатой досуха, а затем мягкой тканью.
- Удаление пятен с поверхности мебели следует производить тампоном из мягкой ткани, смоченной в специальных составах для чистки и освежения мебели в соответствии с рекомендациями по их использованию.
- Для удаления загрязнения с зеркал и стекол рекомендуется применять предназначенные для этого жидкости.

ГАРАНТИЙНЫЙ ТАЛОН

- Изготовитель гарантирует соответствие мебели требованиям ГОСТ 16371-93 «Мебель. Общие технические условия» при соблюдении условий транспортировки, хранения эксплуатации и рекомендаций по уходу за мебелью.
- Претензии по комплектности, качеству и отклонениям, при которых сборка невозможна, должны предъявляться в магазин, где была приобретена мебель.
- Все гарантийные работы производятся только при предъявлении настоящего гарантийного талона.
- Гарантийный срок эксплуатации изделия 24 месяца со дня продажи мебели через торговую сеть.

Гарантийный талон действует только при наличии чека о покупке изделия.

Гарантийное обслуживание не производится:

- При наличии дефектов, появившихся из-за несоблюдения потребителем условий транспортирования, хранения, сборки, эксплуатации и рекомендаций по уходу за мебелью.

В связи с постоянной работой по совершенствованию изделий, в конструкцию могут быть внесены изменения, не отраженные в настоящей инструкции.

Наш сайт: www.mebelomsk.com

Срок службы изделия 10 лет.

СПАСИБО ЗА ПОКУПКУ!

г. Омск

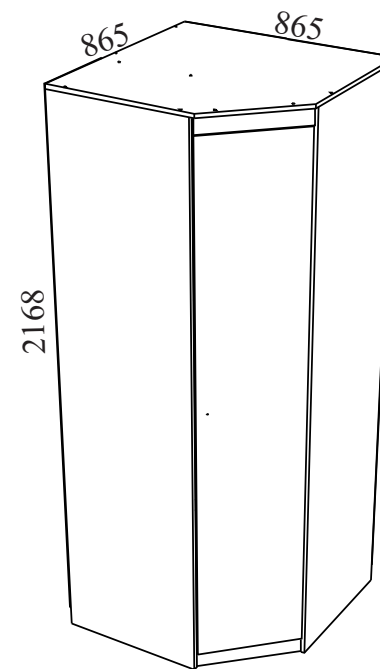


ОМСКМЕБЕЛЬ

г р у п п а к о м п а н и й

644009; Россия, г. Омск, Лермонтова 192. (3812) 368-000, 368-555, 368-036, 367-772

Инструкция по сборке “Ванесса” Шкаф угловой Шк99



Габаритные размеры: длина - 865 мм, высота - 2168 мм, глубина - 865 мм.

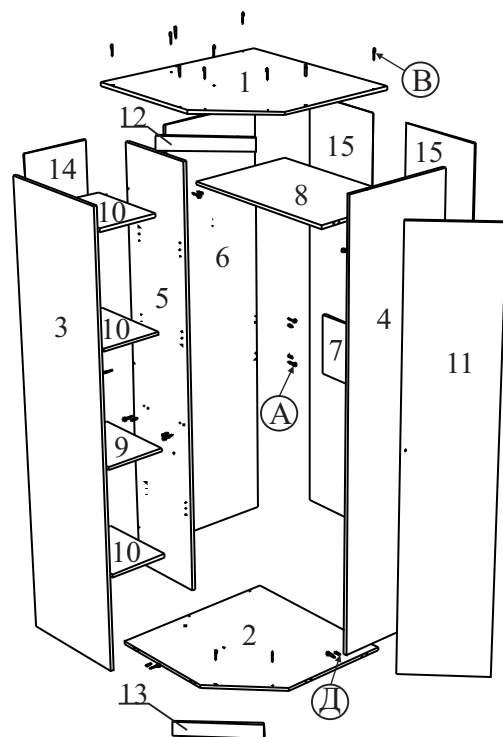
Прежде чем приступить к сборке изделия, необходимо внимательно ознакомиться с данной инструкцией.

Правила сборки

Сборку следует производить на ровном полу, покрытом тканью или бумагой во избежание повреждения кромок и загрязнения мебели. Сборку корпуса рекомендуется производить в горизонтальном положении, устанавливая детали лицевыми кромками вниз. Необходимо соблюдать осторожность, чтобы не повредить лакированные поверхности. В сборке крупногабаритных изделий должны участвовать не менее двух человек. Детали при сборке необходимо закреплять прочно, не допуская их качания. Сборку производить последовательно согласно инструкции.

www.mebelomsk.com

“Ванесса” Шкаф угловой Шк99



Сборка.

1. Стенка гориз. (8) и стенка жёсткости (7) крепятся к боку прав. (4) и стенке задней (6) стяжками эксц. (А) и шкантами (Д).
2. Дно (2) крепится к боку прав. (4) стяжками эксц. (А) и шкантами (Д), а к стенке задней (6) - еврвинтами (В).
3. Перегородка (5) крепится к стенке задней (6) и дну (2), а цоколь (13) - к дну (2) еврвинтами (В).
4. Стенка гориз. (9) крепится к перегородке (5) стяжками эксц. (А) и шкантами (Д).
5. Бок левый (3) крепится к стенке гориз. (9) и дну (2) стяжками эксц. (А) и шкантами (Д).
6. Крышка (1) крепится к бокам (3, 4), стенке задней (6) и перегородке (5), а фронтон (12) - к крышке (1) еврвинтами (В).
7. Штангодержатели (К) крепятся к боку прав. (4) и стенке задней (6), а также к перегородке (5) и стенке жёсткости (7) саморезами 3,5*16 (Л).
8. Петли 4-х шарн. (3) крепятся к боку прав. (4) саморезами 4*16 (Н), а к двери (11) - саморезами 4*12 (М).
9. Ручка (Ж) крепится к двери (11).
10. Опора (Р) крепится к дну (2) саморезами 4*16 (Н), а подпятники (С) крепятся гвоздями (Ф) к бокам (3, 4) и цоколю (13).
15. Стенки зад. (15) соединяются брусом соед. (П) и крепятся к крышке (1), дну (2), боку прав. (4), стенке задней (6) и стенке гориз. (8), а стенка задняя (14) - к крышке (1), дну (2), боку левому (3), перегородке (5) и стенке гориз. (9) саморезами 4*16 с п/шайбой (Т) с шагом 130 мм.
16. Полки (10) устанавливаются на полкодержатели (Е).

Детали и комплектующие

А	Стяжка эксцентриковая	16к-в	
Б	Заглушка для стяжки эксц.	16шт.	
В	Еврвинт	19шт.	
Г	Заглушка для еврвинта	19шт.	
Д	Шкант	16шт.	
Е	Полкодержатель металлич.	12шт.	
Ж	Ручка-кнопка	1шт.	
З	Петля 4-х шарнирная /135/	4шт.	
И	Штанга (хр) 822мм, 506 мм	1+1шт.	
К	Штангодержатель	4шт.	
Л	Саморез 3.5*16	12шт.	
М	Саморез 4.0*12	8шт.	
Н	Саморез 4.0*16	12шт.	
О	Саморез 4*16 с прессшайб.	90шт.	
П	Брус соединительный	1шт.	
Р	Опора	1шт.	
С	Подпятник	6шт.	
Т	Ключ для еврвинта	1шт.	
У	Стяжка межсекционная	2шт.	
Ф	Гвоздь 2*20	12шт.	

1	Крышка	861*861	1шт.
2	Дно	844*844	1шт.
3	Бок левый	2152*560	1шт.
4	Бок правый	2152*560	1шт.
5	Перегородка	2064*400	1шт.
6	Стенка задняя	2064*528	1шт.
7	Стенка жёсткости	828*304	1шт.
8	Стенка гориз. большая	828*528	1шт.
9	Стенка горизонтальная	400*300	1шт.
10	Полка	398*298	3шт.
11	Дверь	2020*398	1шт.
12	Фронтон	400*60	1шт.
13	Цоколь	410*72	1шт.
14	Стенка задняя 1 (ЛДВП)	2094*330	1шт.
15	Стенка задняя 2 (ЛДВП)	2094*427	1шт.

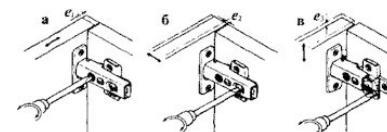


Схема регулировки дверей после навески на корпус:
 а) вправо-влево, б) до и от корпуса, в) вверх-вниз.

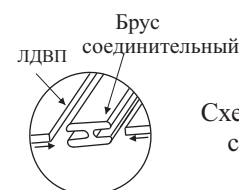


Схема крепления бруса соединительного

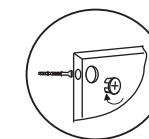


Схема крепления стяжки эксцентриковой